

Perú
Análisis de Riesgo

ING Renta Fund FMIV

Fondos Mutuos

Rating

	Rating Actual	Rating Anterior	Fecha Cambio
Riesgo Crediticio	AAf (pe)	AA-f (pe)	02-09-08
Riesgo de Mercado	V5 (pe)		23-03-09

**En base a información financiera al 31-12-2008*

Categoría AAf(pe): La experiencia de la administración del Fondo, junto a sus políticas de inversión, sus procedimientos y composición de la cartera de inversiones, otorga una muy buena protección ante pérdidas asociadas al riesgo crediticio.

Categoría V5 (pe): Aquellos Fondos que cuentan con una alta sensibilidad en el valor de la cuota ante cambios en las condiciones de mercado.

Analistas

Hugo Cussato C.
hugo.cussato@aai.com.pe
(511) 444 5588

■ Perfil del Fondo

ING Renta Fund FMIV está dirigido a personas naturales y empresas con excedentes de caja de corto y mediano plazo, que buscan rendimientos superiores a los de las alternativas tradicionales de ahorro.

El Fondo se constituyó el 14 de abril del 2005, teniendo como objetivo de inversión, maximizar la relación entre riesgo y retorno, manteniendo niveles adecuados de liquidez. Para lograr este objetivo, el Fondo invertirá en instrumentos de la mejor calidad crediticia, denominados, principalmente, en dólares americanos. De esta forma, el Fondo pretende lograr un rendimiento anual superior al promedio simple de las tasas pasivas en moneda extranjera entre 181 y 360 días ofrecidas por los cuatro principales bancos del país.

El presente documento deberá ser leído conjuntamente con el informe sectorial a diciembre 2008, disponible en nuestra página web: www.aai.com.pe.

■ Fundamentos

En Sesión de Comité de Clasificación, Apoyo & Asociados Internacionales decidió ratificar la calificación de riesgo para la Cuota de Participación del fondo ING Renta Fund FMIV en AAf (pe) para riesgo crediticio y asignar la calificación de V5 (pe) para riesgo del mercado.

A diciembre 2008, el patrimonio administrado por el mercado peruano de fondos mutuos ascendió a US\$2,816.9 millones, registrando una disminución, expresada en dólares, del 35.0% con respecto a diciembre 2007. Asimismo, cabe resaltar la disminución en el número de participes, que pasó de 275,126 en diciembre del 2007, a 199,147 al cierre del 2008. Estas diferencias significativas se explican por la importante volatilidad en los mercados así como por el notorio número de rescates como consecuencia de lo primero.

Por su parte, a diciembre 2008, el patrimonio administrado por ING Renta Fund FMIV ascendió a US\$22.5 millones y el número de participes, a 718. Cabe mencionar que, a diciembre del 2008, el Fondo tenía 42 meses de operación, habiendo iniciado operaciones en mayo del 2005.

Asimismo, a diciembre 2008, el 75.5% del portafolio del Fondo se encontraba invertido en instrumentos con una clasificación de riesgo igual o superior a AA+ (pe). Lo cual, en promedio, evidencia una buena calidad crediticia de los instrumentos al interior del mismo.

Con el objetivo de determinar el riesgo de mercado (volatilidad) de los activos del Fondo, se consideró entre otros aspectos, la duración del portafolio, la liquidez, los días de revisión de tasas y el riesgo del mercado secundario. A diciembre 2008, la duración del portafolio fue de 454 días, disminuyendo en 83 días respecto de diciembre 2007, debido principalmente a la reducción en las posiciones de largo plazo con vencimientos mayores a tres años.

Con relación a la liquidez del Fondo, a diciembre 2008 el 6.8% de su cartera se encontraba invertida en instrumentos con vencimientos menores a 90 días. Al cierre del 2008, los instrumentos de corto plazo representaban un 15.3% del portafolio y se componían de operaciones de reporte (0.3%), depósitos a plazo, certificados y papeles comerciales (14.1%) y forwards (0.9%).

Si bien es cierto que la liquidez, medida en términos de días para el vencimiento, se ha reducido de manera considerable; también debe señalarse que a diciembre 2008, el fondo contaba con un 9.08% de bonos soberanos con un mercado secundario significativo. Pese a lo anterior, el efecto en la liquidez y la todavía notoria volatilidad de los mercados han afectado la percepción del Comité de AAI sobre el riesgo de mercado del fondo; razón por la cual se ha hecho el ajuste en su clasificación.

Cabe mencionar que ING Fondos SAF, la Sociedad Administradora del Fondo, recién inició sus operaciones en el mercado peruano en el 2005. A diciembre 2008, ING Fondos administraba cuatro fondos mutuos que representaban el 3.0% del patrimonio y 3.6% del total de participes del mercado.

■ Sociedad Administradora

ING Fondos SAF actúa como la sociedad administradora del Fondo, siendo su objetivo el administrar fondos mutuos de inversión en valores. Asimismo, tiene a su cargo las labores de administración, control e información de las actividades del Fondo, así como proponer potenciales inversiones al Comité de Inversiones y ejecutar aquellas que el Comité autorice.

La Administradora se constituyó el 7 de diciembre del 2004, y fue autorizada a operar según Resolución CONASEV No. 053-95-EF/94.10, con fecha 9 de febrero del 2005. A diciembre 2008, el capital social de ING Fondos SAF ascendió a S/. 6.6 millones, siendo su principal accionista, ING Wealth Management, con el 99.9%.

Cabe señalar que además de ING Fondos, ING Group es el principal accionista de AFP Integra y participa como accionista en Invita Seguros de Vida.

En octubre del 2008, el gobierno holandés inyectó €10,000 millones en ING Group con el fin de reforzar la posición financiera del mismo y restablecer la confianza de los inversores ante la intensificación de la crisis financiera internacional. Adicionalmente, el grupo en cuestión anunció, en enero 2009, un acuerdo con el gobierno holandés mediante el cual este último pondría a disposición del primero una línea de financiación para garantizar hasta el 80% de los activos hipotecarios Alt-A de ING Group. Con el fin de lograr el mencionado acuerdo, ING Group ha prometido reservar €25 millones adicionales para créditos a consumidores y empresas, renunciar a las bonificaciones de los directivos en el 2009 y elaborar una nueva política de bonificaciones para consolidar la tendencia a la baja de las mismas. Cabe mencionar que *FitchRatings* redujo la calificación de ING Group, en la escala internacional, desde AA- hasta A+ el 29 de enero del 2009.

De otro lado, el banco custodio es el Scotiabank Perú, siendo su principal accionista, a diciembre 2008, el *Bank of Nova Scotia* de Canadá, el cual cuenta con una clasificación en escala internacional, otorgada por *Fitch Ratings*, de AA-.

ING SAF inició sus operaciones en el mercado peruano de fondos mutuos en el 2005. Por este motivo, su participación de mercado es aún relativamente reducida. Así, a diciembre 2008, ING Fondos contaba con una participación del 3.0% del patrimonio administrado en el sistema.

A diciembre 2008, la Administradora contaba con cuatro fondos mutuos; dos de renta fija y dos de renta mixta. Cabe mencionar que el *ING Renta Balanceada*, inició operaciones el 27 de setiembre del 2007.

A fines de diciembre del 2008, el patrimonio administrado por ING Fondos SAF estaba distribuido de la siguiente manera:

ING Fondos SAF - Fondos Administrados

Dic-08

	Participes		Patrimonio	
	Número	%	Miles de S/.	%
ING RENTA FUND	718	9.9%	70,578	26.5%
ING RENTA ACCIONES 3/	5,704	78.5%	119,765	45.0%
ING RENTA BALANCEADA	373	5.1%	10,795	4.1%
ING RENTA SOLES 9/	467	6.4%	65,005	24.4%
TOTAL	7,262	100.0%	266,144	100.0%

3/.- 26 de diciembre de 2005 se acordó pronunciarse a favor de la liquidación solicitada por la Sociedad Administradora.

9/.- Inició sus operaciones el 19 de junio de 2008.

Total Industria	199,147	3.6%	8,847,176	3.0%
-----------------	---------	------	-----------	------

Fuente: Conasev

■ Descripción del Fondo

ING Renta Fund FMIV es un fondo mutuo de renta fija, cuya administración se rige por el Decreto Legislativo N° 861, de la Ley del Mercado de Valores y sus modificaciones posteriores, así como por el Reglamento de Fondos Mutuos aprobado por CONASEV mediante la Resolución N°026-2000-EF/94.10 y sus modificaciones posteriores.

El Fondo tiene una duración indefinida y fue inscrito en Registro Público del Mercado de Valores el 14 de abril del 2005, iniciando sus actividades el 3 de mayo del mismo año.

ING Renta Fund FMIV está denominado en dólares americanos. Sin embargo, dentro de las políticas de inversión, se contempla que hasta el 49% del mismo puede estar en una moneda distinta a la del valor cuota.

El Fondo es de capital abierto y el número de cuotas de participación es variable, en función a: i) el ingreso de nuevos participes; ii) al incremento de fondos de los participes ya existentes; y, iii) al rescate de cuotas.

Al cierre del 2008, el valor cuota ascendió a US\$118.21.

ING Renta Fund

Perfil del Fondo

Plazo Mínimo de Permanencia	7 días útiles
Suscripción Mínima Inicial	USD 2,000
Suscripción Mínima Posterior	USD 500
Rescate Mínimo	USD 500
Comisión unificada del FONDO	1.15% + IGV
Comisión Rescate Anticipado	0.5% del monto rescatado + impuestos

Fuente: ING Fondos

■ Objetivo de Inversión

ING Renta Fund FMIV tiene como objetivo ofrecer a sus partícipes una alternativa de inversión a través de un fondo que invierta principalmente en instrumentos representativos de deuda en mercados locales e internacionales. El Fondo buscará maximizar la relación entre riesgo y retorno, manteniendo niveles adecuados de liquidez.

En este sentido, la estrategia del Fondo se basa en la inversión, mayormente, en instrumentos que cuenten con una categoría de riesgo de Categoría I o en instrumentos con riesgo soberano.

■ Consistencia de la Política de Inversión

Con la finalidad de poder administrar el portafolio con la mayor flexibilidad posible, se ha establecido una política de inversiones bastante amplia.

Sin embargo, teniendo en cuenta los objetivos del Fondo, se han definido ciertos límites a fin de asegurar un portafolio diversificado y minimizar el riesgo.

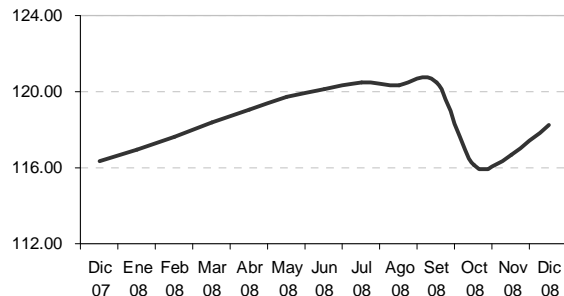
Por éste motivo, se han determinado porcentajes mínimos y máximos para invertir en función de diversas variables como tipos de instrumentos, plazos, monedas, mercados, clasificaciones de riesgo, instrumentos de cobertura, etc. (ver principales límites de inversión en el Anexo I).

En opinión de AAI el fondo evidencia consistencia en sus políticas de inversión; no encontrándose excesos significativos sobre los límites establecidos y en el caso en los que estos se hayan producido, son de naturaleza coyuntural y regularización muy corta.

■ Evolución de la Rentabilidad

La evolución del valor de la cuota del Fondo, desde diciembre 2007, se muestra a continuación:

ING Renta Fund - Evolución de valor cuota
Diciembre 2008



Fuente: CONASEV

Cabe mencionar que el Fondo tiene como *benchmark* el promedio simple de las tasas pasivas en moneda extranjera entre 181 y 360 días ofrecidas por los cuatro principales bancos del país en función a sus pasivos. A diciembre 2008, este rendimiento fue de 3.85%.

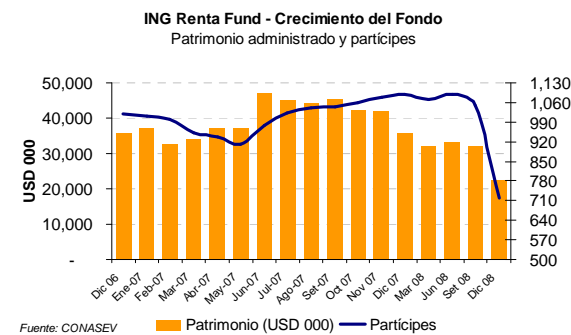
Por su parte, al cierre del cuarto trimestre del 2008, la rentabilidad expresada en moneda extranjera, medida en función de la variación nominal del valor cuota de los últimos 12 meses para *ING Renta Fund*, fue de 1.61%.

■ Tamaño del Portafolio

A diciembre 2008, *ING Renta Fund FMIV* registró un patrimonio administrado ascendente a US\$22.5 millones. Con respecto a diciembre 2007, el patrimonio administrado por el Fondo disminuyó en 37.4%, debido principalmente al gran número de rescates originados por la volatilidad de los mercados.

Asimismo, al cierre del diciembre 2008, el Fondo contaba con 718 partícipes, mostrando una reducción del 34.2% con respecto a diciembre 2007.

A continuación se muestra la evolución del patrimonio administrado y el número de partícipes del Fondo desde diciembre 2006:



Fuente: CONASEV

De otro lado, a diciembre 2008, los 20 principales partícipes del Fondo concentraron el 60.77% del total de cuotas. Por otro lado, el primer cliente concentraba el 13.76%, lo cual excede los límites establecidos por la administradora; no obstante, esta situación responde al amplio monto de rescates ocurridos en el 2008, los cuales sumaron US\$38.8 millones. Adicionalmente, existe un plazo regulatorio de 60 días para las subsanaciones y cabe señalar que a marzo 2009 no existen excesos sobre los límites.

En este sentido, el fondo registra una elevada concentración de sus principales partícipes en el patrimonio. Así, la eventual salida de alguno de los principales partícipes podría afectar al Fondo.

Además, se debe considerar que a finales del cuarto trimestre de 2008, los instrumentos de corto plazo representaban sólo un 15.3% del portafolio, lo cual podría representar un riesgo para la Sociedad Administradora del Fondo ante la eventualidad de rescates significativos.

Con respecto al total de partícipes, el 98.2% estaba compuesto por personas naturales y el 1.8% por personas jurídicas. Asimismo, del total del patrimonio administrado, un 89.3% correspondía a personas naturales y un 10.7%, a personas jurídicas.

■ Riesgo Crediticio

Las inversiones del Fondo han sido realizadas en instrumentos que cuentan con una alta capacidad de pago, registrando un riesgo de crédito bajo (99.5% Categoría I).

Así, a diciembre 2008, el 75.5% del Fondo se encontraba invertido en instrumentos con una clasificación de riesgo igual o superior a AA+ (pe). No obstante, la participación de los instrumentos con clasificación de riesgo AA-(pe) se incrementó de 11.1% en diciembre 2007 a 22.2% en diciembre 2008. Por otro lado, la participación de instrumentos A+ (pe) se redujo de 7.4% en diciembre del 2007 a 0.4% en diciembre del 2008. Al cierre del 2008 no se presentan inversiones en instrumentos de calificación A (pe), a diferencia de los anteriores periodos del año.

ING Renta Fund - Riesgo Crediticio

Clasificaciones de los instrumentos

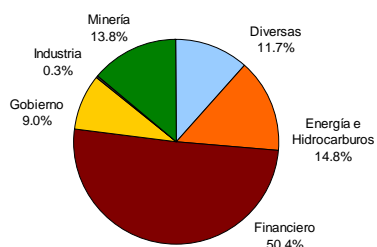
	Dic-05	Dic-06	Dic-07	Dic-08
AAA	58.4%	65.6%	50.7%	52.8%
AA	30.3%	23.2%	37.7%	46.7%
A	11.3%	11.2%	10.3%	0.4%
BBB	0.0%	0.0%	0.0%	0.0%
BB	0.0%	0.0%	0.0%	0.0%
B	0.0%	0.0%	0.0%	0.0%
C,D,SC*	0.0%	0.0%	1.2%	0.0%
TOTAL	100.0%	100.0%	100.0%	100.0%

*SC= Sin clasificación

Fuente: ING Fondos

Cabe señalar que, al cierre del cuarto trimestre de 2008, el portafolio de *ING Renta Fund* se encontraba invertido en los siguientes sectores:

ING Renta Fund - Inversiones por sector
Diciembre 2008



Fuente: ING Fondos

La concentración del portafolio en el Sector Financiero podría representar un riesgo adicional para el Fondo en caso de circunstancias adversas en el Sector, principalmente si se considera que el 94% de estas inversiones tienen un plazo de vencimiento mayor a 540 días. Sin embargo, se debe considerar que el 71% de estas inversiones tiene una clasificación de riesgo superior a AA+(pe).

En cuanto a la concentración por grupo económico, el Grupo Newmont concentró el 13.5%, seguido por los Grupos Scotiabank y el Gobierno con el 11.6 y 9.0%, respectivamente. Por su parte, Grupo BBVA Continental concentró el 8.6%, mientras que el Grupo Fierro concentró el 8.2, los Grupos ISA e Interbank el 5.4%, y el Grupo Pluspetrol 5.3%, respectivamente. El resto de grupos o emisores concentraron individualmente menos del 5%.

■ Riesgo de Mercado

Cuando se analiza el riesgo del mercado o la volatilidad, se busca determinar la sensibilidad del portafolio a condiciones cambiantes en los factores del mercado.

Por lo anterior, es fundamental en el análisis evaluar la duración, la actualización de tasas, la volatilidad del precio de los instrumentos que conforman el portafolio y la liquidez de los mismos tanto en términos de plazo como de mercado secundario

Finalmente, se realiza una ponderación a los cuatro elementos de análisis a fin de integrarlos en un solo valor.

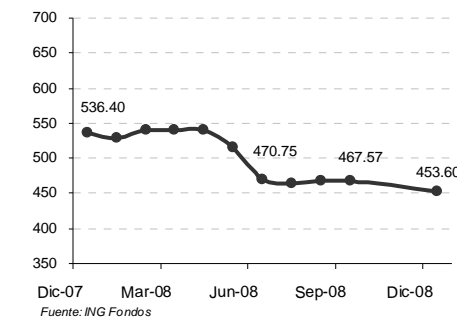
A diciembre 2008, la duración modificada del portafolio fue de 453.6 días, mostrando una reducción de 83 días con respecto a diciembre 2007 (536.4 días), esto se debe fundamentalmente a una reducción por parte de la administradora de sus posiciones largas como parte de su estrategia.

Cabe mencionar que, a pesar de que el Fondo realiza sus inversiones principalmente en instrumentos de renta fija de mediano plazo, con una duración promedio de 1.3 años, el periodo mínimo de permanencia de ING Renta Fund es de 7 días, hecho que genera un riesgo de mercado a tener en cuenta.

La Clasificadora considera, tomando en cuenta la experiencia de *FitchRatings* en diversos mercados emergentes que, independientemente de las posibilidades de Trading, la existencia de una diferencia entre el plazo mínimo de permanencia y la duración promedio, genera una exposición al mercado. Lo anterior se debe a que, en la eventualidad de un

requerimiento extraordinario de liquidez, existe el riesgo de tener que realizar anticipadamente y a descuento partes del portafolio invertido a plazos mayores.

ING Renta Fund - Duración del Portafolio
En número de días



De otro lado, a finales del cuarto trimestre del 2008, el Fondo mantenía el 6.8% de su cartera invertida en instrumentos con vencimientos menores a 90 días, siendo menor a lo registrado al cierre del segundo semestre del 2007 (22.4%). La Administradora manifiesta que la expectativa de reducción en las tasas de interés ofrece una ventana de oportunidad para un *upside* en la valorización de las inversiones; en cuyo caso, existe un incentivo a elevar un poco la duración del portafolio para beneficiarse de este efecto. Lo anterior, toma en cuenta también la relativa estabilización de los rescates en el mercado de fondos.

A continuación se muestra la evolución de la liquidez del Fondo.

ING Renta Fund

Liquidez del portafolio

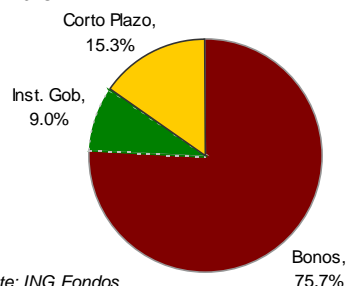
	Dic-05	Dic-06	Dic-07	Dic-08
Liq < 90 días	33.6%	13.8%	22.4%	6.8%
Liq < 30 días	27.7%	4.6%	17.0%	6.8%
Liq < 7 días	10.3%	1.3%	10.4%	6.8%

Fuente: ING Fondos

Con la finalidad de determinar el peso relativo de los instrumentos dentro del portafolio, incluidas las operaciones de cobertura, hemos efectuado un análisis con valores absolutos, tal como se muestra en el siguiente gráfico:

ING Renta Fund - Tipo de Instrumento

Diciembre 2008



Por otro lado, a diciembre 2008, el 91.5% del portafolio del Fondo estaba invertido en instrumentos denominados en dólares americanos (77.8% a diciembre 2007), estando la diferencia en moneda nacional. Con el fin de mitigar el riesgo que representa la volatilidad del tipo de cambio, la administradora mantiene instrumentos de cobertura de tipo de cambio (*forwards*) en el portafolio del fondo. En opinión de la Administradora, cualquier posición en moneda diferente de aquella en la que está denominado el fondo debe, por política, contar con la respectiva cobertura. No obstante, en el caso de las posiciones en Moneda Nacional cabe señalar que los diferenciales actuales en los *forwards* para cubrir dichas posiciones no son suficientemente atractivos, razón por la cual no se han realizado operaciones mayores en esta moneda.

ANEXO I

ING Renta Fund

Resumen de la Política de Inversiones

	Mín.	Máx.		Mín.	Máx.
SEGÚN TIPO DE INSTRUMENTOS Y PLAZOS			SEGÚN CLASIFICACION DE RIESGO LOCAL		
Instrumentos representativos de deudas o pasivos	80%	100%	Inversiones susceptibles de clasificación	0%	100%
-Inversiones a corto plazo (entre 1 y 365 días)	0%	70%	Desde AAA hasta A- y desde CP-1+ hasta CP-1-	0%	100%
-Inversiones a largo plazo (mayor a 365 días)	30%	100%	Desde BBB+ hasta BBB- y desde CP-2+ hasta CP-2-	0%	20%
-Operaciones de reporte	0%	20%	Inversiones no sujetas a clasificación (el emisor y/o el garantizador debe tener emisiones con clasificaciones mínimo de A- ó CP-2-)	0%	100%
Instrumentos representativos de participación en el patrimonio	0%	20%	Instrumentos emitidos por el Gobierno Central y BCR	0%	100%
-Inscritos en el Registro Conasev	0%	20%			
-No Inscritos en el Registro Conasev	0%	5%			
SEGÚN MONEDA			SEGÚN CLASIFICACION DE RIESGO INTERNACIONAL		
Inversiones en dólares americanos	51%	100%	Mejor o igual que el riesgo soberano del Perú	0%	49%
Inversiones en otras monedas	0%	49%	Desde AAA hasta A-	0%	49%
SEGÚN MERCADO			INSTRUMENTOS DERIVADOS CON FINES DE COBERTURA		
Inversiones en el mercado local o nacional	51%	100%	Forwards con monedas	0%	49%
Inversiones en el mercado extranjero	0%	49%	Swaps de tasas de interés	0%	50%
			Otros instrumentos que apruebe CONASEV	0%	50%

Si los rangos de clasificación de riesgo cayeran debajo de los indicados en la política de inversión por causas no atribuibles a la Administradora, se realizarán los mejores esfuerzos para recuperar la calidad crediticia de las inversiones en el menor tiempo posible, siendo este plazo no mayor a 180 días.

Fuente: ING Fondos

RESUMEN FINANCIERO
ING Fondos S.A.F.M.
(Cifras en miles de soles a Diciembre 31, 2008)

Tipo de Cambio Soles/USD a final del Periodo 3.14 2.98 3.00 3.20 3.43

BALANCE GENERAL

ACTIVO	Dic-08	Sep-08	Dic-07	Dic-06	Dic-05
Activo Corriente	3,395	10,561	8,136	1,997	1,042
Activo No corriente	7,812	1,262	705	1,906	3,977
TOTAL ACTIVOS	11,207	11,823	8,841	3,903	5,019
Total Pasivo	2,420	3,228	2,352	840	1,283
Patrimonio	8,787	8,595	6,489	3,064	3,736
TOTAL PASIVO Y PATRIMONIO NETO	11,207	11,823	8,841	3,903	5,019

ESTADO DE GANANCIAS Y PERDIDAS

	Dic-08	Sep-08	Dic-07	Dic-06	Dic-05
Ingresos Totales	11,534	10,322	15,487	1,443	483
Gastos Totales	8,191	6,944	10,704	4,059	2,685
Utilidad antes de impuesto a la renta	3,342	3,378	4,783	(2,616)	(2,202)
Impuesto a la renta	(1,365)	(1,272)	(1,358)	943	325
Utilidad Neta	2,298	2,106	3,425	(1,674)	(1,877)

RESUMEN FINANCIERO
ING Renta Fund FMIV
(Cifras en miles de soles a Diciembre 31, 2008)

Tipo de Cambio Soles/USD a final del Periodo 3.14 2.98 3.00 3.20 3.43

BALANCE GENERAL

	Dic-08	Sep-08	Dic-07	Dic-06	Dic-05
Activo Corriente	71,669	3	10	85	25
Inversiones	(872)	96,994	107,787	114,761	84,752
TOTAL ACTIVOS	70,797	96,996	107,797	114,846	84,777
Total Pasivos	219	1,160	153	206	98
Patrimonio Neto	70,578	95,836	107,643	114,640	84,680
TOTAL PASIVO Y PATRIMONIO NETO	70,797	96,996	107,797	114,846	84,777

ESTADO DE GANANCIAS Y PERDIDAS

	Dic-08	Sep-08	Dic-07	Dic-06	Dic-05
Ingresos Operacionales	133,009	92,303	116,191	62,648	16,557
Cargas Operacionales	127,039	86,139	112,886	57,310	15,869
Utilidad neta	3,052	3,247	3,305	5,338	687

ANTECEDENTES

Sociedad Administradora:	ING Fondos S.A.F.M. S.A.C.
Domicilio legal:	Canaval y Moreyra 532, Oficina 102, San isidro
RUC:	20510615949
Teléfono:	(511) 513-7810
Fax:	(511) 222-2929

RELACIÓN DE EJECUTIVOS

Rafael Buckley Privette	Gerente General
Fernando Carrera Perbulli	Gerente de Inversiones
Pedro Leonardo	Jefe de Operaciones y Servicios
César Chang Milla	Jefe de Sistemas
Fernando Manco Gálvez	Contador
Vanessa Zelaya	Auditor Interno

COMITÉ DE INVERSIONES

Rafael Buckley Privette
Fernando Carrera Perbulli
Jorge Suárez Alarcón
Julio Florián Alva

RELACIÓN DE ACCIONISTAS

ING Wealth Management S.A.	99.9%
----------------------------	-------

CLASIFICACIÓN DE RIESGO

APOYO & ASOCIADOS INTERNACIONALES S.A.C. - CLASIFICADORA DE RIESGO, de acuerdo a lo dispuesto en el Reglamento de Empresas Clasificadoras de Riesgo, aprobado por Resolución CONASEV N° 074-98-EF/94.10, acordó la siguiente clasificación de riesgo para los instrumentos de la empresa **ING Fondos SAFM S.A.C.:**

<u>Instrumento</u>	<u>Clasificación*</u>
Cuotas de Participación <i>ING Renta Fund FMIV</i>	
Riesgo Crediticio	Categoría A Af (pe)
Riesgo de Mercado	Categoría V5 (pe)

Definiciones

CATEGORÍA A Af (pe): La experiencia de la administración del Fondo, junto a sus políticas de inversión, sus procedimientos y composición de la cartera de inversiones, otorga una muy buena protección ante pérdidas asociadas al riesgo crediticio.

CATEGORÍA V5 (pe): Aquellos Fondos que cuentan con una alta sensibilidad en el valor de la cuota ante cambios en las condiciones de mercado.

* La clasificación que se otorga al presente valor no implica recomendación para comprarlo, venderlo o mantenerlo.